

รายงานผลการดำเนินงานตามแผนปฏิบัติการป้องกันปราบปรามการทุจริต

และประพจน์มิชอบ ประจำปีงบประมาณ ๒๕๖๗ รอบ ๖ เดือน

(เดือนตุลาคม ๒๕๖๖ – มีนาคม ๒๕๖๗)



## คำนำ

สืบเนื่องจากกระทรวงสาธารณสุขได้กำหนดแผนปฏิบัติราชการด้านการป้องกันปราบปรามการทุจริตและประพฤติมิชอบ ระยะที่ ๖ (พ.ศ. ๒๕๖๖-๒๕๗๐) ซึ่งเป็นแผนที่ดำเนินการต่อเนื่องมาจากแผนแม่บทการป้องกันปราบปรามการทุจริตและประพฤติมิชอบ กระทรวงสาธารณสุข ระยะ ๕ ปี (พ.ศ. ๒๕๖๐-๒๕๖๕) ที่ขยายกรอบเวลาให้ใช้ต่อไปจนถึงวันที่ ๓๐ กันยายน ๒๕๖๕ เพื่อเป็นเครื่องมือให้หน่วยงานในสังกัดกระทรวงสาธารณสุข ใช้เป็นแนวทางการขับเคลื่อนการแก้ไขปัญหาการทุจริตและประพฤติมิชอบผลักดันสู่การปฏิบัติให้บรรลุผลสำเร็จตามเป้าหมายของแผนระดับ ๑ ถึงแผนระดับ ๓ ภายในกรอบระยะเวลาที่กำหนด โดยมีเป้าหมายคือ “กระทรวงสาธารณสุข ปลอดจากการทุจริตและประพฤติมิชอบ” และนำ มาตรการ Three Pronged measures (มาตรการหอก ๓ แฉก : LPL) มาใช้ในการป้องกันการทุจริต ประกอบด้วย ดังนี้

(๑) การบังคับใช้กฎหมาย (Law enforcement)

(๒) การป้องกันการทุจริต (Prevention) และ

(๓) ความรอบรู้สุจริต (Literacy)

และขับเคลื่อนการดำเนินงานให้บรรลุเป้าหมายตามคำขวัญ (Motto) ที่ว่า “กระทรวงสาธารณสุขใสสะอาด ร่วมต้านทุจริต” (Together Against Corruption : TAC) นอกจากนี้ศูนย์ปฏิบัติการต่อต้านการทุจริต กระทรวงสาธารณสุข ยังได้จัดทำคู่มือแนวทางการจัดทำแผนปฏิบัติการป้องกันปราบปรามการทุจริตและประพฤติมิชอบ ประจำปีงบประมาณ พ.ศ. ๒๕๖๗ หน่วยงานในสังกัดสำนักงานปลัดกระทรวงสาธารณสุข ราชการบริหารส่วนภูมิภาค เพื่อใช้เป็นกรอบแนวทางในการจัดทำแผนปฏิบัติการป้องกันปราบปรามการทุจริตและประพฤติมิชอบ ประจำปีงบประมาณ พ.ศ. ๒๕๖๗ ของหน่วยงานในสังกัดสำนักงานปลัดกระทรวงสาธารณสุข ราชการบริหารส่วนภูมิภาค นำสู่การปฏิบัติอย่างเป็นรูปธรรม บรรลุตามเป้าหมายของยุทธศาสตร์ ตัวชี้วัด ภายใต้แผนงานบูรณาการต่อต้านการทุจริตและประพฤติมิชอบ ประจำปีงบประมาณ พ.ศ. ๒๕๖๗ ที่เชื่อมโยงกับแผนปฏิบัติราชการด้านการป้องกันปราบปรามการทุจริตและประพฤติมิชอบ กระทรวงสาธารณสุข ระยะที่ ๒ (พ.ศ. ๒๕๖๖-๒๕๗๐) อีกด้วย

ดังนั้น เพื่อให้สอดคล้องกับแผนปฏิบัติราชการด้านการป้องกันปราบปรามการทุจริตและประพฤติมิชอบของกระทรวงสาธารณสุขข้างต้น โรงพยาบาลลับแลในฐานะหน่วยงานในสังกัดสำนักงานสาธารณสุขจังหวัดอุตรดิตถ์ ซึ่งเป็นราชการบริหารส่วนภูมิภาค จึงได้จัดทำแผนปฏิบัติการป้องกันและปราบปรามการทุจริตและประพฤติมิชอบของโรงพยาบาลลับแล พ.ศ. ๒๕๖๗ ขึ้น เพื่อเป็นแนวทางการดำเนินการตามยุทธศาสตร์ชาติว่าด้วยการป้องกันและปราบปรามการทุจริต แผนปฏิบัติราชการด้านการป้องกันปราบปรามการทุจริตและประพฤติมิชอบ ระยะที่ ๒ (พ.ศ. ๒๕๖๖-๒๕๗๐) ของกระทรวงสาธารณสุข และให้หน่วยงานถือปฏิบัติเป็นไปในทิศทางเดียวกัน

สารบัญ

เรื่อง

แบบรายงานผลการดำเนินงานเกี่ยวกับการป้องกันปราบปรามการทุจริต  
คู่มือการใช้รถยนต์ทางราชการโรงพยาบาลลับแลประจำปีงบประมาณ ๒๕๖๗

หน้า

๑

๔

แบบรายงานผลการดำเนินงานตามแผนปฏิบัติการป้องกันปราบปรามการทุจริตและประพฤติมิชอบประจำปีงบประมาณ ๒๕๖๗

ชื่อหน่วยงาน/ส่วนราชการ โรงพยาบาลลับแล จังหวัดอุตรดิตถ์

รอบ ๖ เดือน (๑ ตุลาคม ๒๕๖๖ - ๓๑ มีนาคม ๒๕๖๗)

| มาตรการ                    | โครงการ/กิจกรรม  | วัตถุประสงค์  | การดำเนินงาน  |                 | ผลที่ได้รับจากการดำเนินกิจกรรม   | ปัญหาและอุปสรรค  | ข้อเสนอแนะ  |
|----------------------------|--|---|---------------|-----------------|--|--|---|
|                            |  |   | ดำเนินการแล้ว | ยังไม่ดำเนินการ |  |  |   |
| ๑.มาตรการ<br>ใช้ธรรมาภิบาล | ประกาศนโยบาย<br>การขออนุมัติใช้รถ<br>ส่วนกลางและรถส่วนตัว<br>เพื่อไปราชการ | ๑.เพื่อให้การดำเนินการ<br>เป็นไปตามระเบียบสำนัก<br>นายกรัฐมนตรีว่าด้วยรถ<br>ราชการ พ.ศ. ๒๕๒๓<br>และที่แก้ไขเพิ่มเติมและ<br>ระเบียบสำนักงานปลัด<br>กระทรวงสาธารณสุขว่า<br>ด้วยหลักเกณฑ์การใช้<br>การเก็บรักษา การซ่อม<br>บำรุงรถส่วนกลางและ<br>รถรับรอง พ.ศ. ๒๕๒๖<br>๒.เพื่อให้การใช้รถยนต์<br>ราชการเป็นไปตาม<br>ระเบียบที่เกี่ยวข้อง ป้อง<br>กันการกระทำผิดวินัย<br>ของเจ้าหน้าที่ในสังกัด<br>สำนักงานปลัดกระทรวง<br>สาธารณสุข | /             |                 | ๑.เจ้าหน้าที่ทุกหน่วยงานทุก<br>ระดับ รับทราบและถือปฏิบัติ<br>ตามระเบียบสำนักนายกรัฐมนตรีว่าด้วยรถราชการ พ.ศ.<br>๒๕๒๓ และที่แก้ไขเพิ่มเติมและ<br>ระเบียบสำนักงานปลัดกระทรวง<br>สาธารณสุขว่าด้วยหลักเกณฑ์<br>การใช้การเก็บรักษา การซ่อม<br>บำรุงรถส่วนกลางและรถรับรอง<br>พ.ศ. ๒๕๒๖ อย่างเคร่งครัด<br>๒. พนักงานขับรถถือปฏิบัติ<br>ตามมาตรการ การใช้ธรรมาภิบาล<br>มากขึ้น<br>๓.ลดปัญหาผลประโยชน์ทับซ้อน<br>เรื่องนำรถยนต์ราชการไปใช้<br>ส่วนตัว | ๑.เจ้าหน้าที่ไม่ปฏิบัติ<br>ตามกฎระเบียบของ<br>การใช้ธรรมาภิบาล<br>อย่างเคร่งครัด<br>๒.อาจเกิดความล่าช้า<br>ในกรณีจำเป็นต้อง<br>เดินทางเร่งด่วน | ควรมีแนวทางปฏิบัติ<br>ให้บุคลากรยึดถือ<br>ปฏิบัติอย่างเคร่งครัด |

แบบรายงานผลการดำเนินงานตามแผนปฏิบัติการป้องกันปราบปรามการทุจริตและประพฤติมิชอบประจำปีงบประมาณ ๒๕๖๗

ชื่อหน่วยงาน/ส่วนราชการ โรงพยาบาลลับแล จังหวัดอุตรดิตถ์

รอบ ๖ เดือน (๑ ตุลาคม ๒๕๖๖ - ๓๑ มีนาคม ๒๕๖๗)

| มาตรการ              | โครงการ/กิจกรรม  | วัตถุประสงค์   | การดำเนินงาน  |                 | ผลที่ได้รับจากการดำเนินกิจกรรม   | ปัญหาและอุปสรรค  | ข้อเสนอแนะ   |
|----------------------|--|--|---------------|-----------------|--|--|--|
|                      |  |  | ดำเนินการแล้ว | ยังไม่ดำเนินการ |  |  |  |
| ๑.มาตรการใช้รถราชการ | จัดทำคู่มือการใช้รถยนต์ของทางราชการ กำหนดแผนงานและควบคุมการใช้ยานพาหนะ | เพื่อให้การดำเนินการเป็นไปตามระเบียบสำนักนายกรัฐมนตรีว่าด้วยรถราชการ พ.ศ. ๒๕๒๓ และที่แก้ไขเพิ่มเติมและระเบียบสำนักงานปลัดกระทรวงสาธารณสุขว่าด้วยหลักเกณฑ์การใช้การเก็บรักษา การซ่อมบำรุงรถส่วนกลางและรถรับรอง พ.ศ. ๒๕๒๖ และเพื่อให้การใช้รถยนต์ราชการเป็นไปตามระเบียบที่เกี่ยวข้อง ป้องกันการกระทำผิดวินัยของเจ้าหน้าที่ในสังกัดสำนักงานปลัดกระทรวงสาธารณสุข | /             |                 | ๑.รถราชการในแต่ละคันมีผู้รับผิดชอบที่ชัดเจน<br>๒.กลุ่มงานบริหารทั่วไปสามารถตรวจสอบการใช้รถราชการได้อีกทั้งควบคุมการใช้น้ำมันรถได้<br>๓.การควบคุมการใช้รถและควบคุมการเติมน้ำมันเชื้อเพลิงเพียงพอและเหมาะสม สภาพรถเป็นไปตามที่รายงานจริง<br>๔.มีเอกสารหลักฐานง่ายต่อการตรวจสอบ | ๑.เจ้าหน้าที่ไม่ปฏิบัติตามคู่มือกฎ ระเบียบของการใช้รถราชการอย่างเคร่งครัด<br>๒.บางครั้งมีการจัดเก็บข้อมูลไม่ครบถ้วน<br>๓.เจ้าหน้าที่ไม่คล่องตัวในการเดินทางเนื่องจากบางครั้งต้องแวะทำภารกิจเพิ่มเติมจากที่วางไว้โดยไม่ได้คาดหมายล่วงหน้า | ๑.ควรมีโปรแกรมเฉพาะเพื่อช่วยอำนวยความสะดวกในการดำเนินกิจกรรม |

| มาตรการ   | โครงการ/กิจกรรม  | วัตถุประสงค์   | การดำเนินงาน  |                 | ผลที่ได้รับจากการดำเนินกิจกรรม   | ปัญหาและอุปสรรค | ข้อเสนอแนะ |
|---|--|--|---------------|-----------------|--|-----------------|------------|
|   |  |  | ดำเนินการแล้ว | ยังไม่ดำเนินการ |  |                 |            |
| ๒.มาตรการ<br>จัดหาพัสดุตามที่<br>กฎหมายกำหนด  | ๑.ประกาศให้เจ้าหน้าที่<br>ที่ปฏิบัติงานทราบ  | - เพื่อให้การจัดหาพัสดุใช้<br>ในงานราชการเป็นไป<br>อย่างมีประสิทธิภาพและ<br>ถูกต้องตามระเบียบข้อ<br>บังคับ<br>-พัฒนาองค์ความรู้ด้าน<br>พัสดุให้กับเจ้าหน้าที่ที่<br>เกี่ยวข้อง | /             |                 | ๑.เจ้าหน้าที่รับทราบและถือปฏิบัติ<br>๒.เจ้าหน้าที่ที่ปฏิบัติงานมีความรู้<br>ในการปฏิบัติงานมากยิ่งขึ้น | -               | -          |
| ๓.เพิ่มประสิทธิภาพ<br>ระบบการปฏิบัติงาน<br>ให้มีความโปร่งใส<br>ใช้ดุลยพินิจโดยชอบ<br>ด้วยกฎหมาย | ประกาศเจตจำนงสุจริต<br>เสริมสร้างความรู้ ความ<br>เข้าใจด้านการป้องกันและ<br>ต่อต้านการทุจริต<br>ด้านกฎระเบียบการคลัง<br>และพัสดุ | เพื่อเสริมสร้างความรู้<br>ความเข้าใจด้านการ<br>ป้องกันและต่อต้าน<br>การทุจริต  | /             |                 | ๑.เจ้าหน้าที่รับทราบและถือปฏิบัติ<br>๒.เจ้าหน้าที่ที่ปฏิบัติงานมีความรู้<br>ในการปฏิบัติงานมากยิ่งขึ้น | -               | -          |

ลงชื่อ.....<sup>๖</sup>  
นางภัทราวรรณ...พิลา.....ผู้รายงาน

(.....นางภัทราวรรณ...พิลา.....)

ตำแหน่ง.....เจ้าพนักงานธุรการ.....

วันที่.....๘.....เดือน.....มีนาคม.....พ.ศ. ๒๕๖๗



คู่มือการใช้รถยนต์ทางราชการ  
โรงพยาบาลลับแล  
ประจำปีงบประมาณ ๒๕๖๗

## สารบัญ

| เรื่อง   | หน้า |
|--|------|
| ขั้นตอนการดำเนินงานในการขอใช้บริการยานพาหนะโรงพยาบาลลับแล    | ๑    |
| การดูแลรักษารถยนต์เบื้องต้นด้วยตนเอง                         | ๒    |
| ข้อควรระวังในการดูแลรักษารถยนต์                              | ๓    |
| เทคนิคบางประการที่ควรทราบไว้ในการขับรถยนต์                   | ๔    |
| แบบฟอร์มมรยละเอียดการขอใช้รถทางราชการ                        | ๗    |
| ใบขออนุญาตใช้รถ  | ๘    |
| แบบบันทึกการตรวจเช็คความพร้อมของรถประจำวัน ก่อนออกปฏิบัติงาน | ๙    |
| ทะเบียนคุมรถภายในโรงพยาบาล                                   | ๑๐   |



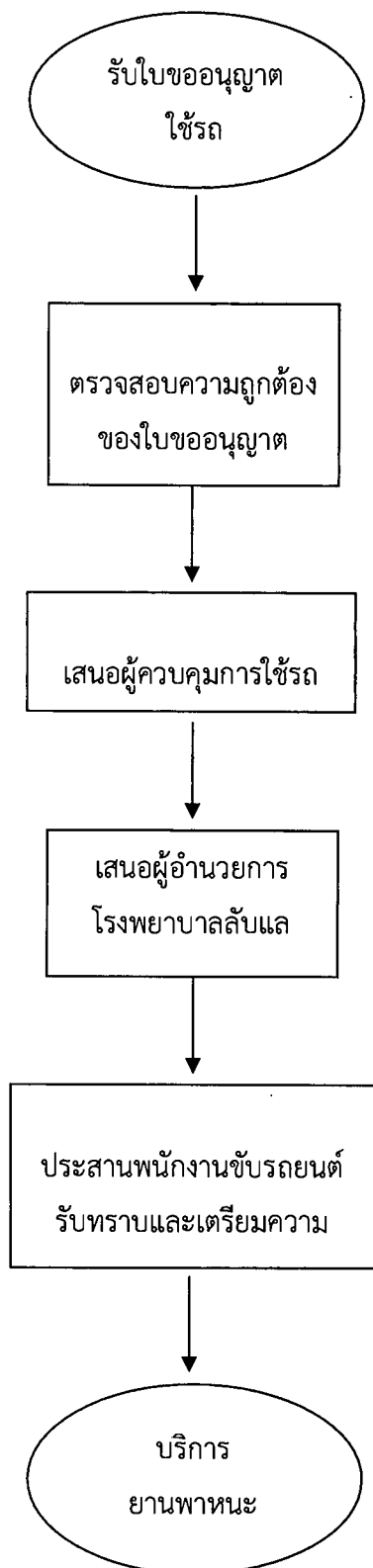
## คำนำ

การดำเนินงานใดๆ ไม่ว่าจะภารกิจน้อยใหญ่จะต้องมีข้อเสนอแนะที่เกี่ยวข้อง เพื่อให้การปฏิบัติงานนั้นเป็นไปด้วยความเรียบร้อย ลุล่วงตามจุดหมายที่กำหนดไว้ และอาจช่วยเสริมสร้างประสิทธิภาพของงานให้มีคุณภาพมากยิ่งขึ้น ทำให้ผู้ปฏิบัติงาน ได้มีแนวทางในการปฏิบัติหน้าที่ที่เกี่ยวข้อง ไม่ให้เกิดความเสียหายต่อองค์กรหรือหน่วยงานที่สังกัด ในการนี้ จึงได้จัดทำคู่มือเกี่ยวกับการปฏิบัติงานด้านยานพาหนะนี้ขึ้น อาจช่วยให้งานมีประสิทธิภาพมากขึ้นได้บ้างไม่มากก็น้อย อย่างน้อยก็เป็นเข็มทิศสำหรับเจ้าหน้าที่ใหม่ๆ ที่จะนำมาประกอบการคิด วิเคราะห์ ตัดสินใจ ตลอดจนพิจารณาในการประกอบวิชาชีพให้เป็นผลดีหรือเกิดประโยชน์ต่อหน่วยงานยิ่งขึ้น นอกจากนี้ สามารถใช้เป็นคู่มือทบทวนการปฏิบัติงานของเจ้าหน้าที่อยู่ในปัจจุบัน ให้การปฏิบัติงานมีประสิทธิภาพ ประสิทธิภาพยิ่งขึ้นไป ให้การปฏิบัติงานเป็นอย่างมืออาชีพอย่างไรก็ดี การจัดทำคู่มือนี้ยังมีข้อบกพร่องอีกมาก จึงขออภัยผู้เกี่ยวข้อง หรือผู้อ่านทุกท่าน หากมีข้อเสนอแนะใดๆ ที่เป็นประโยชน์ ก็ยินดีน้อมรับที่จะรับข้อเสนอแนะ มาทำการปรับปรุงตามความเหมาะสมต่อไป ทำยนี้ขอขอบพระคุณหน่วยงานองค์กร สื่อต่างๆ และแหล่งองค์ความรู้ทุกแห่ง ที่ขณะผู้เรียบเรียงได้นำเนื้อหาสาระมาประกอบการจัดทำคู่มือในครั้งนี้

คณะผู้เรียบเรียง

ขั้นตอนการดำเนินงานในการขอใช้บริการยานพาหนะโรงพยาบาลลับแล

ขั้นตอนการปฏิบัติงาน



๑. หน่วยงานที่ต้องการใช้รถยนต์ เขียนใบขออนุญาตใช้รถยนต์ ส่งผู้รับผิดชอบที่งานพัสดุอย่างน้อย ๑ วัน กรณีเร่งด่วนให้กลับมาเขียนภายหลัง

๒.เจ้าหน้าที่ผู้รับผิดชอบ(เจ้าหน้าที่พัสดุ)ตรวจสอบการใช้รถใน

๓.เจ้าหน้าที่ผู้รับผิดชอบ(เจ้าหน้าที่พัสดุ)ตรวจสอบรายละเอียดความถูกต้องในใบขออนุญาตใช้รถยนต์ จำนวนผู้โดยสาร วัน และเวลาใช้รถ สถานที่ไปราชการ

๔.ระบุพนักงานขับรถและรถยนต์ที่จะให้บริการในใบขออนุญาตใช้รถ

๕.ผู้รับผิดชอบ(เจ้าหน้าที่พัสดุ) ประสานหัวหน้างานยานพาหนะรับทราบ

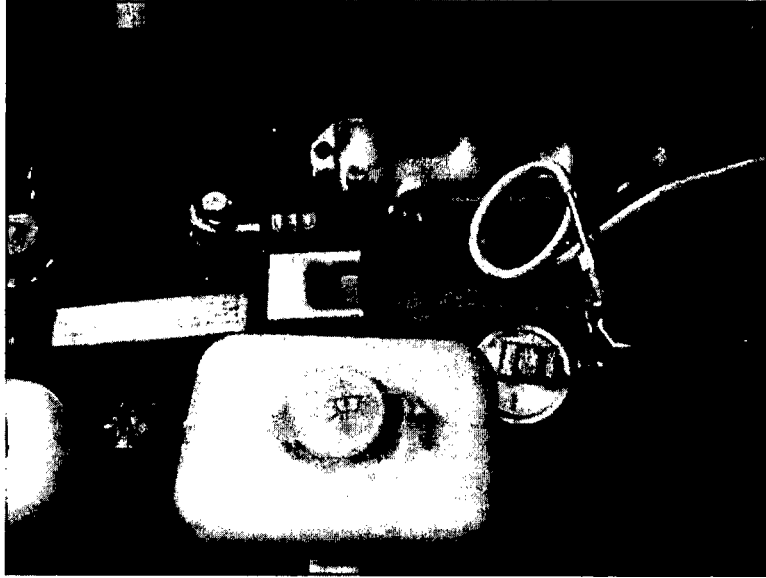
๖.เสนอผู้ควบคุมการใช้รถรับทราบ

๗.เสนอผู้อำนวยการโรงพยาบาลลับแลอนุญาตการใช้รถ

๘.พนักงานขับรถเปิดรับกุญแจรถยนต์ที่งานพัสดุ

๙.พนักงานขับรถตรวจสอบเช็คความพร้อมใช้รถทุกครั้งก่อนออกปฏิบัติงาน

การดูแลรักษาเครื่องยนต์เบื้องต้นด้วยตนเอง  
ให้สามารถใช้งานได้ทนนานและรักษาคุณภาพชีวิตผู้ขับขี่รถยนต์



ขอแนะนำรายการที่ควรตรวจเช็คดังนี้

๑. น้ำหล่อเย็น ควรให้น้ำหล่อเย็นอยู่ในระดับเต็ม(Full) อยู่เสมอ ควรตรวจเช็คขณะดับเครื่องยนต์และเครื่องยนต์เย็นลงแล้ว
๒. ระดับน้ำมันเครื่อง ควรเช็ค ระดับน้ำมันเครื่องโดยใช้ก้านวัดระดับน้ำมันเครื่อง เพื่อความถูกต้อง ควรตรวจเช็คขณะเครื่องยังร้อนและวัดหลังจากดับเครื่อง ๒-๓ นาที เพื่อให้ น้ำมันเครื่องไหลลงด้านล่างก่อน โดยดึงก้านวัดออก และเช็ดน้ำมันเครื่องที่ติดปลายก้านวัดด้วยผ้า จากนั้นเสียบก้านวัด น้ำมันเครื่องกลับคืนถึงก้านวัดออกมาอีก ครั้ง แล้วตรวจสอบระดับน้ำมันเครื่องที่ปลายก้านวัด ถ้า น้ำมันเครื่องอยู่ระหว่างเอฟ (F) และแอล(L) ถือว่า น้ำมันเครื่องอยู่ระดับปกติ ทั้งนี้ ไม่ควรเติมน้ำมันเครื่องมากเกินไป จะทำให้เครื่องยนต์เสียหายได้ และควรตรวจเช็คระดับน้ำมันเครื่องครั้งหลังเติมน้ำมันเครื่อง
๓. ด้านน้ำกลั่น แบตเตอรี่ ควรให้น้ำกลั่น แบตเตอรี่ อยู่ในตำแหน่งระหว่างสูง และต่ำ (UPPER/LEVEL) ไม่ควรเติมเกินกว่า เพราะน้ำยาอิเล็กโทรไลต์ซึ่งเป็นสารละลายกรดซัลฟูริก จะเจือจาง ประสิทธิภาพการทำงานจะลดลง หรือน้ำยาอิเล็กโทรไลต์อาจกระเด็น ออกทางรูระบายไอไปกัดกร่อนชิ้นส่วนต่างๆ ได้ ควรปิดฝาช่องเติมน้ำกลั่นให้แน่นรวมทั้งยึดขั้วบวกลบและแบตเตอรี่ให้แน่น
๔. ระดับน้ำมันเบรก ควรตรวจเช็ค ที่กระปุกน้ำมันเบรกที่มีค่าว่ามากและน้อย( MAX และ MIN) น้ำมันเบรกควรอยู่ที่ระดับมาก( MAXX อยู่เสมอ อนึ่ง สาเหตุที่น้ำมันเบรกลดลง ได้แก่ การรั่วออกจาก ระบบเบรก และการสึกของผ้าเบรก ปกติน้ำมันเบรกจะลดลงน้อยและช้ามาก หากลดลงอย่างรวดเร็ว ควรนำเข้าสู่ศูนย์บริการรถเพื่อตรวจ เช็ค
๕. ระดับน้ำมันคลัทช์ ควรตรวจเช็คที่กระปุกน้ำมันคลัทช์ ที่มีค่าว่ามากและน้อย( MAX และMIN) น้ำมันคลัทช์ ควรอยู่ที่ระดับมาก(MAX) เสมอ หากน้ำมันคลัทช์ในกระปุกลดต่ำลง ควรนำเข้าสู่ศูนย์บริการรถ เพื่อตรวจเช็ค
๖. ระดับน้ำมันเกียร์อัตโนมัติ (AUTO) ควรตรวจเช็คขณะเครื่องยนต์ทำงานอยู่ โดยดึงก้านวัดน้ำมันเกียร์อัตโนมัติ (AUTO) เช็ดน้ำมันเกียร์ที่ติดปลายก้านวัดด้วยผ้า และเสียบก้านวัดคืนที่เดิม ดึงก้านวัดออกมาอีกครั้ง เพื่อตรวจระดับน้ำมันเกียร์ถ้าน้ำมันเกียร์อยู่ที่ขีดระดับเอฟ(F) ถือว่าอยู่ในระดับปกติ

๗. ระดับน้ำมันเพาเวอร์(POWER) ควรตรวจเช็คขณะเครื่องยนต์ทำงานอยู่ โดยหมุนฝาปิด กระปุกน้ำมันเพาเวอร์ (POWER) ก้านวัดจะติดอยู่กับฝากระปุกน้ำมันเพาเวอร์(POWER)จะมีค่าว่าร้อนและเย็น(HOT และ COLD) คนละด้าน ถ้าวัดขณะที่เครื่องยนต์เย็นอยู่ให้ดูด้านเย็น(COLD)หรือถ้าวัดขณะเครื่องร้อนให้ดูด้านร้อน(HOT) ถ้าวัดใหม่ให้ดูที่กระปุกน้ำมันเพาเวอร์(POWER) เป็นพลาสติกใส มีค่าว่าร้อน( HOT) และเย็น( COLD) อยู่คนละด้าน จะมีขีดระดับมาก( MAX) และน้อย(MIN) อยู่ด้วย น้ำมันเพาเวอร์ (POWER) ควรอยู่ระดับมาก(MAX) เสมอ
๘. ตรวจเช็คสภาพสายพาน ถ้าพบรอยแตกเกิดขึ้น ควรเปลี่ยนเนินๆ เพื่อใช้รถได้อย่างปลอดภัย และควรตรวจดูความตึงด้วย โดยใช้นิ้วกดลงตรงกลางบนสายพาน ระหว่างมู่เล่ทั้งสองข้าง ถ้ากดลงได้ประมาณ ๑๐ มม. ก็พอใช้ได้ หรือจะให้ช่างที่ชำนาญตรวจสอบ
๙. ตรวจเช็คสภาพในห้องเครื่อง โดยมองรอบๆ ภายในห้องเครื่อง สังเกตสิ่งผิดปกติตรวจเช็คความเรียบร้อยต่างๆ
๑๐. ตรวจเช็คระบบไฟส่องสว่างและสัญญาณต่างๆ ให้อยู่ในสภาพพร้อมใช้งาน หรือนำเข้าศูนย์บริการเพื่อตรวจเช็ค
๑๑. ตรวจเช็คที่ปิดน้ำฝน ซึ่งอาจชำรุดเสื่อมสภาพจากสาเหตุต่างๆ เช่น สึกหรือ ไขปิดน้ำฝนสกปรก ยางไขปิดน้ำฝนแข็งตัว การยืดหยุ่น น้อยลง ไขปิดน้ำฝนมีอาการสั่น หรืออาการอื่นๆเป็นต้นควรเปลี่ยนยางปิดน้ำฝนใหม่
๑๒. ตรวจเช็คสภาพลมยาง ควรตรวจเช็ค สภาพลมยางอยู่เสมอๆ โดยใช้ความดันลมยางที่เหมาะสม ตามที่ผู้ผลิตกำหนด และควรตรวจเช็ค ขณะที่ยังไม่ใช้งานรถ ถ้าลมยางมีสภาพอ่อนผิดปกติ ควรตรวจสอบสภาพทั่วไป รอย แตก การสึกหรอ เช่น เติมลมมากเกินไปจะสึกเฉพาะตรงกลางหน้ายาง ลมยางอ่อนเกินไปจะสึกเฉพาะขอบยาง ๒ ข้างหรือด้านใดด้านหนึ่ง เป็นต้น ควรปรึกษาช่างผู้ชำนาญ ควรตรวจเช็ค ช่วงล่าง และตั้งศูนย์ถ่วงล้อ หรือถ้าอย่างหมดสภาพเนื่ออย่างจะแข็งมาก

### ข้อควรระวังในการดูแลรักษารถยนต์

๑. ระวังอย่าให้มือ เสื้อผ้า วัสดุอุปกรณ์เครื่องมือเครื่องใช้ต่างๆ เข้าใกล้ใบพัด และสายพานขณะที่เครื่องยนต์ ทำงาน หลังใช้งานให้ระวังอย่าสัมผัสเครื่องยนต์ หม้อน้ำ ท่อไอเสีย ซึ่งยังมี ความร้อนสูงอยู่
๒. อย่าสูบบุหรี่ใกล้น้ำมันเชื้อเพลิง ระวังอันตรายจากน้ำกรดและไอน้ำกรดจากแบตเตอรี่ การเข้าใต้ท้องรถไม่ควรมีแม่แรงรองรับเพียงอย่างเดียวเท่านั้น ควรมีขาตั้งรองรับร่วมด้วยเพื่อความปลอดภัย
๓. ควรมีอุปกรณ์ป้องกันดวงตา ซึ่งอาจมีของตก หล่นหรือมีการพ่นละอองของเหลว ทั้งอยู่ บนตัวรถหรือใต้ท้องรถ
๔. ระวังการเติมน้ำมันเบรก ซึ่งเป็นอันตรายต่อดวงตา ทำลายสิริรถได้ หากน้ำมันเบรก กระเด็นเข้าตาหรือสิริรถ ให้ล้างด้วยน้ำสะอาดทันที
๕. สายแบตเตอรี่และสายไฟจุดระเบิด กระแสไฟมีแรงดันสูงมาก ระวังอย่าให้มีการลัดวงจร
๖. ตรวจสอบทุกครั้งว่าไม่มีเครื่องมืออุปกรณ์ต่างๆ ตกค้างในห้องเครื่องยนต์ ก่อนปิดฝา กระโปรงรถ หากน้ำมันต่างๆ หลุดโดนชิ้นส่วนรถยนต์ ให้รีบล้างออกโดยน้ำสะอาด ป้องกันความเสียหาย ไม่ควรเติมน้ำมันเกียร์อัตโนมัติมาก เกินไป ระบบเกียร์อาจเสียหายได้ และไม่ควรเติมน้ำมันพวงมาลัย เพาเวอร์มากเกินไป พวงมาลัยเสียหายได้

๗. ควรเติมน้ำมันเบรกให้ตรงกับระบบเบรกของรถ หากมีน้ำหรือความชื้นปน น้ำมันเบรกจะเสื่อมคุณภาพได้

๘. กรณีระดับน้ำมันพวงมาลัยเพาเวอร์ต่ำ อาจเกิดการรั่วในระบบ ควรนำรถเข้ารับการตรวจสอบระบบพวงมาลัยเพาเวอร์โดยเร็ว

๙. ไม่ควรหมุนพวงมาลัยเพาเวอร์จนสุดค้างไว้ ทั้งทางด้านซ้ายหรือขวา ซึ่งจะทำให้แรงดันสูง

อาจทำให้ระบบลูก ยาง ท่อยาง ลูก น้ำท่อยาง เกี่ยวข้องกับระบบพวงมาลัยเพาเวอร์ ฉีกขาดหรือแตกได้

๑๐. การเติมน้ำฉีดกระจก เมื่อตรวจพบระดับน้ำพร่อง ควรเติมน้ำผสมน้ำยาฉีดกระจก

เล็ก น้อยช่วยทำความสะอาด ได้ดีขึ้น ควรตรวจสอบสภาพถังน้ำด้วย เมื่อไม่พบรอยรั่ว ค่อยลองฉีดน้ำล้างกระจกหนึ่ง สายยางอาจหลุดหรือฉีกขาด ควรตรวจเช็ค ตั้งแต่การลำเลียงน้ำจากถังน้ำผ่านมอเตอร์ปั้มน้ำไปจนถึงหัวฉีด หรือหัวฉีดน้ำอุด ต้น จากการที่มีฝุ่นละอองอุดต้นหัวฉีดน้ำ อาจนำเข็มหรือเหล็ก แหลมแทงผ่านรูฉีดน้ำหากสิ่งอุดตันยังไม่ออก อาจนำหัวฉีดทั้งหัวไปต้มในน้ำร้อน เพื่อละลายสิ่งที่อุดตัน นอกจากนี้ อาจเกิดจากมอเตอร์ชำรุดจากร้อนจัดที่กดฉีดน้ำ กรณีน้ำในถังแห้งมีน้อยหรือหมดอายุ

๑๑. น้ำกลั่น แบทเตอรี่ ถ้าแถบบาร์สีขาวสูงเกินไปให้ดูตุน้ำกลั่น ออก อาจทำให้น้ำกลั่น ล้นได้

ขณะทำการชาร์จ หรือใช้วิธีเปิดฝาจุก ให้น้ำกลั่น ในเซลล์แบตเตอรี่มีระดับสูงกว่าแผ่นธาตุภายใน ประมาณ ๑ เซนติเมตร ถ้าน้อยกว่าให้เติมน้ำกลั่น ไปอยู่ระดับที่ประมาณ ๑ เซนติเมตร ไม่ควรเติมน้ำหรือสิ่งอื่นลงในแบตเตอรี่ ขณะชาร์จ ไม่ควรให้มีประกายไฟบริเวณที่ชาร์จ จะทำให้เกิดแก๊สที่ก่อกำเนิดขึ้นติดไฟได้ สถานที่ชาร์จควรเป็นที่ร่ม สะอาด อากาศ ถ่ายเทสะดวก หลังจากชาร์จแล้ว ควรพักแบตเตอรี่ประมาณ ๑ ชั่วโมง ก่อนใช้งาน เพื่อให้ระดับความร้อนแบตเตอรี่ ลดลง นอกจากนี้ ควรรักษาความสะอาดขั้ว ฝาและรอบๆ ให้แห้ง อยู่ตลอดเวลา ใช้ผ้าชุบน้ำเช็ดข้างบนให้สะอาด ไม่ให้น้ำเข้าไปในตัวแบตเตอรี่

### เทคนิคบางประการที่ควรทราบไว้ในการขับรถยนต์

๑. กรณีฝนตก โดยเฉพาะฤดูฝน ฝนที่ตกช่วงแรกๆ ถนนจะลื่นมากที่สุด ต้องเพิ่ม ความระมัดระวังเป็นพิเศษ

๑.๑ การเช็คผ้าเบรก หากมีเสียงดังขณะเบรก หรือเบรกไม่ค่อยอยู่ ผ้าเบรกอาจ

เสื่อมสภาพให้ดำเนินการตรวจเช็คและเข้าศูนย์บริการเปลี่ยนผ้าเบรก

๑.๒ ใบบัดน้ำฝน ควรเปลี่ยนหากริตน้ำไม่หมด ไม่เรียบ มีเสียงดัง ใบบัดน้ำฝนอาจ

เสื่อม ควรฉีดน้ำล้างกระจกทุกครั้งก่อนใบบัดน้ำฝนเพื่อล้างฝุ่นหรือเศษโคลนที่เกาะอยู่

๑.๓ การเช็คลมและสภาพยาง ไม่ให้อ่อนหรือแข็งจนเกินไป จะทรงตัวในฤดูฝน

ลำบากและไม่ให้ดอกยางสึกหรือเกินไป ซึ่งจะเบรกไม่อยู่

๑.๔ วางแผนการเดินทาง ใช้เวลาให้น้อยที่สุด ตรวจเส้นทางจราจร หาทางลัด

หลีกเลี่ยงรถติด น้ำท่วม และเตรียมเลขหมายโทรศัพท์ฉุกเฉินไว้

๑.๕ ขับรถให้ช้าลง ไม่ใช้ความเร็วสูงเกินไป ระวังการเข้าโค้ง ไม่แตะเบรกกะทันหัน

ควรเว้นระยะห่างไม่ใกล้คันหน้ามาก หากเบรกไม่อยู่ควรเบรกย่ำๆ จะช่วยให้รถหยุด หากฝนตก

หนักให้หยุดรถในที่ปลอดภัย หากจอดไหล่ทางให้ห่างถนนให้มากที่สุดและเปิดไฟฉุกเฉินไว้

๑.๖ เมื่อเกิดการลื่นไถล ให้เหยียบเบรกอย่างมั่นคง ระดับความหนักสม่ำเสมอ ควบคุม

พวงมาลัยให้มั่นคงอยู่ในทิศทางที่ไถลไป

๑.๗ ขณะขับรถและฝนตกหนัก ไม่ควรเปิดไฟฉุกเฉิน อาจจะทำให้เกิดความเข้าใจผิด

ต่างๆ ได้ อันเป็นสาเหตุของอุบัติเหตุ

- ๑.๘ ประคองพวงมาลัยให้มั่นคง เมื่อคาดว่าจะเจอแอ่งน้ำบนถนน รถจะสะบัดได้
- ๑.๙ ควรหลีกเลี่ยงบริเวณที่มีน้ำท่วม หากจำเป็นจะต้องผ่าน น้ำควรไม่ท่วมสูงมากโดยปิดแอร์หรือปุ่ม A/C
- ๑.๑๐ หากอ่อนล้าจากการขับรถในการเดินทางไกล ให้หยุดพักทุกๆ ๒-๓ ชั่วโมง หรือทุกๆ ๑๐๐ กิโลเมตร เพื่อพักผ่อน

๒. กรณีเบรกแตก ปัจจุบันระบบเบรกจะเป็นระบบไฮดรอลิกทำงานด้วยน้ำมัน หากขัดข้องอาจทำให้เบรกชำรุดหรือเบรกแตกได้ จึงมีข้อแนะนำในเบื้องต้นดังนี้

- ๒.๑ การตั้งสติ คิดให้รวดเร็ว มองหาทาง หากถนนมีช่องว่างให้ชิดซ้ายทันที
  - ๒.๒ การลดคันเร่งและลดความเร็ว เป็นการหน่วงเครื่องยนต์ให้ช้าลง ช่วยให้เกิดความเร็วได้ โดยเหยียบคลัทช์ ลดตำแหน่งเกียร์ลง ระบบเกียร์อัตโนมัติใช้วิธีกดปุ่ม Overdrive on หรือสับเปลี่ยนตำแหน่งเกียร์จาก D มาเป็น ๓ ห้ามเปลี่ยนเป็น L จะทำให้เครื่องยนต์พัง
  - ๒.๓ จับพวงมาลัยให้มั่นคง นำรถจอดชิดซ้ายเข้าข้างทาง ให้บีบแตรหากมีรถกีดขวางให้สัญญาณและอาจเปิดไฟฉุกเฉินด้วย อาจมีการใช้เบรกมือ ได้ด้วย ค่อยๆ ดิ่งขึ้นจนสุด ช่วยลดความเร็วได้
  - ๒.๔ การลงทางลาดชัน ต้องลดความเร็ว ลดเกียร์ต่ำลง งดใช้เบรกมือจนกว่าจะถึงความชันน้อยลง จะไม่เกิดความร้อนมากเกินไป
  - ๒.๕ การดูแลไม่ให้เบรกแตก มีข้อแนะนำเบื้องต้นที่ควรทราบ ได้แก่ น้ำมันเบรกจะต้องมีคุณภาพดี ซึ่งน้ำมันเบรกจะเป็นตัวกลางการถ่ายเทกำลังการเหยียบเบรกเข้าไปในระบบห้ามล้อทั้ง ๔ ล้อ เพื่อลดความเร็วของรถลง นอกจากนี้ น้ำมันเบรกจะเป็นตัวหล่อลื่นส่วนต่างๆ ในระบบเบรก ป้องกันการสึกหรอ ไม่เป็นอันตรายต่อโลหะ ลูกยางใดๆ น้ำมันเบรกรักษาสภาพได้นาน ไม่ระเหยง่าย ทนต่อแรงดันอย่างต่อเนื่องและจุดเดือดสูงจะระเหยยาก จึงให้ผู้ขับรถหรือดูแลรถหมั่น ตรวจสอบเช็คระดับน้ำมันเบรกอยู่เสมอควรเปลี่ยนถ่ายทุกๆ ๑-๒ ปี แม้จะไม่มีอาการรั่วซึมหรือลดระดับ ไม่ควรใช้ต่างยี่ห้อหรือต่างมาตรฐานมาผสมกันอาจเกิดปฏิกิริยาทางเคมี หากต้องการเปลี่ยนยี่ห้อหรือใช้มาตรฐานสูงขึ้น ควรล้างระบบก่อน
๓. กรณียางระเบิด มีข้อแนะนำเบื้องต้นพึงปฏิบัติ ได้แก่ เมื่อทั้งสองข้างจับพวงมาลัยอย่างมั่นคง ถอนเท้าออกจากคันเร่ง ตั้งสติให้หมั่นส่องกระจกหลังทุกบานเพื่อระวังรถคันที่ตามมา ตะเบรกเบาๆ ถี่ๆ เพื่อป้องกันรถหมุน ห้ามเหยียบคลัทช์เด็ดขาดซึ่งจะทำให้รถไม่เกาะถนนและเสียหลัก บังคับยากห้ามดึงเบรกมือเด็ดขาดจะทำให้รถหมุน เมื่อความเร็วลดลงให้สัญญาณเลี้ยวเข้าข้างทางชิดซ้าย ข้อสังเกตกรณียางระเบิดเมื่อล้อใดระเบิดรถจะแฉลบไปด้านนั้นและสะบัดกลับ สลับไปมา ดังนั้น ควรขับรถให้อยู่ภายในอัตราที่กำหนด
๔. กรณีรถตกน้ำ เมื่อเกิดอุบัติเหตุและรถตกน้ำ รถจะค่อยๆ จม ต้องตั้งสติให้มั่นคง ปลดเข็มขัดนิรภัยออก อย่าออกแรงใดๆ เป็นการสงวนการใช้อากาศหายใจที่มีจำกัด ยกศีรษะให้สูงเหนือระดับน้ำที่ค่อยๆ เพิ่ม ปลดล็อกประตูทุกบาน หมุนกระจกให้น้ำไหลเข้าตัวรถเพื่อปรับความดันให้เท่าภายนอก จะเปิดประตูได้ง่ายๆ เปิดประตูให้กว้างและออกจากตัวรถ จากนั้นให้ลอยตัวขึ้น เหนือน้ำ ลองเป่าปากให้ทราบฟองอากาศว่าไปทิศทางใดแล้วว่ายตามฟองอากาศ จะไม่หลงน้ำ
๕. การขับรถลงเขา ไม่ควรเหยียบเบรกตลอดเวลาหรือเลียเบรก ซึ่งจะทำให้ผ้าและจานเบรกร้อน เกาะจับกันส่งผ่านความร้อนไปยังน้ำมันเบรก ทำให้น้ำมันเบรกเดือดเพราะอุณหภูมิสูง จนอาจกลายเป็นไอ ระบบไฮดรอลิกที่ช่วยแรงกดไปบนผ้าเบรก สู้อานเบรก จนไม่สามารถทำงานได้ ซึ่งช่วงรถเรียกว่า เบรกเฟด หรือเบรกสิ้นหรือเวเปอร์ล็อก (Vapor Lock) ทำให้รถไม่หยุดและทำให้ตกเขาได้ดังนั้น ต้องให้ความสำคัญของแรงต้านจากเครื่องยนต์ เกียร์ เฟืองท้าย ใช้ประโยชน์ช่วยชะลอความเร็ว โดยการใช้เกียร์ต่ำ ๑, ๒ ในรถเกียร์

ธรรมดา และใช้เกียร์แอล (L) ในรถเกียร์อัตโนมัติ ที่เรียกเอนจินเบรก จะช่วยให้รถชะลอความเร็วลง เสียการทรงตัวน้อย แบ่งเบาภาระจานเบรก มีเวลาระบายความร้อนจากผ้าเบรก จานเบรก และน้ำมันเบรก ทำให้รถเคลื่อนที่อย่างคงที่ ข้อคำนึงหากทางลาดชันมากและระยะทางยาว เครื่องยนต์ต้องทำงานในรอบสูงๆ ต่อเนื่อง อาจทำให้เครื่องยนต์ร้อน น้ำมันเกียร์ก็เกิดความร้อนสูง เกียร์อาจสึกหรอได้ ต้องใช้เบรกเข้าช่วยสลับกันไปเป็นระยะๆ ช่วยลดการสึกหรอและเพิ่มความปลอดภัยมากขึ้นการเหยียบเบรกเป็นระยะดังกล่าวจะช่วยลดภาระเครื่องยนต์ได้ด้วย เมื่อเครื่องยนต์รอบสูงเครื่องจะร้อนและเสียงคราง อาจกดน้ำหนักรถเบรกเพื่อลดเสียงครางเครื่องยนต์ ความเร็วรถชะลอช้าลงเสียงเครื่องยนต์ลดลง หากยังมีเสียงครางของเครื่องยนต์อยู่ก็ให้ปฏิบัติข้างต้นสลับไปมา ในขณะที่มือทั้งสองข้างจับประคองพวงมาลัยอย่างมั่นคง หากมีกลิ่นไหม้จากผ้าเบรกหรือคลัทช์ ให้จอดรถเพื่อระบายความร้อนก่อนเดินทางต่อไป ทั้งนี้ เพื่อความปลอดภัยในชีวิตและทรัพย์สินต่างๆ